

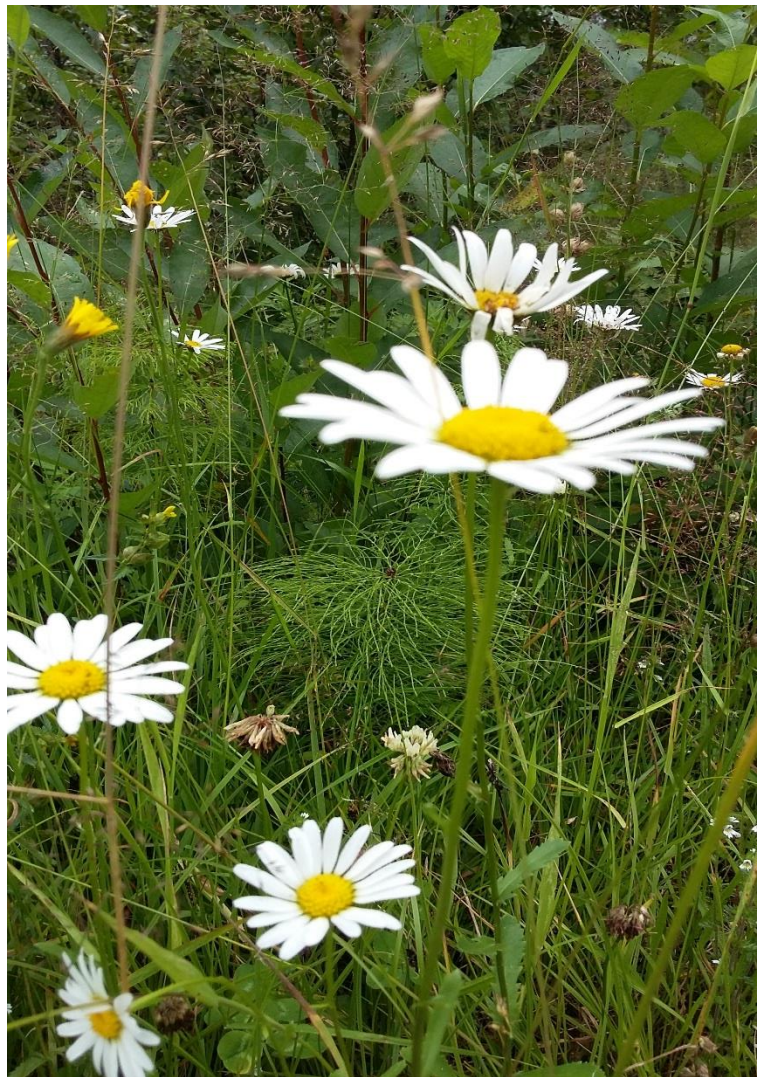


REISJÄRVEN KUNTA

VARHAISKASVATUKSEN ASIAKASMAKSUT

01.08.2018 ALKAEN

Varhaiskasvatuksen asiakasmaksujen enimmäismäärät sekä pienimmän perittävän maksun euro-määrä on tarkistettu yleisellä ansiotasoindeksillä. Indeksimuutos tulee voimaan 1.8.2018 alkaen.



Kunnallisen päivähoiton asiakasmaksu perustuu varhaiskasvatuksen asiakasmaksuista annettuun lakiin ja Reisjärven kunnan kasvatus- ja koulutuslautakunnan päätöksiin. Muusta kunnan järjestämästä varhaiskasvatuksesta ja kunnan tilapäisesti antamasta varhaiskasvatuksesta voidaan periä kunnan päättämä asiakasmaksu.

Määritelmät

Tässä laissa tarkoitetaan:

- 1) **palvelun käyttäjällä** varhaiskasvatuksessa olevaa lasta sekä lapsen ohella hänen kanssaan yhteistaloudessa eläviä vanhempia tai muita huoltajia;
- 2) **perheellä** yhteistaloudessa avioliitossa tai avioliitonomaisissa olosuhteissa eläviä henkilöitä sekä molempien samassa taloudessa eläviä alaikäisiä lapsia;
- 3) **kunnan järjestämällä varhaiskasvatuksella** varhaiskasvatuslain (36/1973) 10 §:ssä säädetyillä tavoilla järjestettyä varhaiskasvatusta;
- 4) **toimintavuodella** kunkin vuoden elokuun alusta alkavaa ja seuraavan vuoden heinäkuun loppuun asti kestävää ajanjaksoa;
- 5) **kokoaikaisella varhaiskasvatuksella** vähintään 35 tuntia viikossa annettavaa varhaiskasvatusta;
- 6) **osa-aikaisella varhaiskasvatuksella** alle 35 tuntia viikossa annettavaa varhaiskasvatusta.

Perheen koko

Perheen kokona otetaan huomioon yhteistaloudessa avioliitossa tai avioliitonomaisissa olosuhteissa elävät henkilöt sekä heidän kanssaan samassa taloudessa asuvat molempien alaikäiset lapset.

Jos lapsen huoltajat asuvat eri osoitteissa saman kunnan alueella ja heidän lapsensa käyttää varhaiskasvatuspalveluita molempien luona asuessaan, määrätään maksu sen perheen tulojen mukaan, jonka luona lapsi on väestörekisterin mukaan kirjoilla. Laskua ei enää jaeta yhteishuoltajien kesken, vaan huoltajat sopivat keskenään laskun maksamisesta/jakamisesta.

Poikkeus! Kun vain toinen huoltaja on yksin palvelun hakijana ja käyttäjänä, huomioitaan hoitoa tarvitsevan perheen tulot, vaikka lapsi on kirjoilla toisen huoltajan luona. Tällöin toinen perhe ei ole palvelun käyttäjä.

Maksun enimmäismäärä

Varhaiskasvatuksesta perittävä maksu saa olla enintään palvelun tuottamisesta aiheutuvien kustannusten suuruinen. Maksu voidaan periä perheen maksukyvyyn mukaan.

Kuukausimaksu ja sen periminen

Varhaiskasvatuslaissa tarkoitettua päiväkotij- ja perhepäivähoitona järjestettävästä varhaiskasvatuksesta voidaan määrätä **kuukausimaksu**. Maksu voidaan periä enintään yhdeltätoista kalenterikuukaudelta toimintavuoden aikana. Jos lapsi on varhaiskasvatuksessa toimintavuoden kaikkina kuukausina ja hän on poissa varhaiskasvatuksesta toimintavuoden aikana muusta syystä kuin sairauden vuoksi enintään kolme neljäsosaa kuukausimaksun perusteena olevien kuukausittaisten varhaiskasvatuspäivien määrästä, voidaan maksu kuitenkin periä 12 kuukaudelta. **Poissaolopäiviä laskettaessa otetaan huomioon etukäteen ilmoitetut poissaolot.**

Jos lapsen varhaiskasvatus alkaa tai loppuu kesken kalenterikuukauden, maksu määrätään toteutuneen varhaiskasvatusajan mukaan kuukausimaksua pienempänä.

Maksun määrä pyöristetään lähimpään euromäärään.

Kokoaikaisen varhaiskasvatuksen kuukausimaksu

Kokoaikaisen varhaiskasvatuksen kuukausimaksu saa olla enintään perheen koon mukaan määräytyvän maksuprosentin osoittama euromäärä vähimmäistulorajan ylittävstä kuukausitulosta. Kunta voi kuitenkin määrätä laissa säädetyn enimmäismaksun, jos hakija ei ilmoita perheen tuloja.

Maksuprosentit ja tulorajat ovat:

Perheen koko	Tuloraja €/kk (brutto)	Maksu-%tulorajan ylittävstä tulosta	Tuloraja korkeimmalle maksulle €/kk (brutto)
2	2 102 €	10,7	4 808 €
3	2 713 €	10,7	5 419 €
4	3 080 €	10,7	5 786 €
5	3 447 €	10,7	6 153 €
6	3 813 €	10,7	6 519 €

Jos perheen koko on suurempi kuin kuusi henkilöä, korotetaan maksun määräämisen perusteena olevaa tulorajaa 142 eurolla kustakin seuraavasta perheen alaikäisestä lapsesta.

Näin lasket itse suuntaa-antavan nuorimman lapsen kokopäivähoidon päivähoitomaksun: (Perheen bruttotulot - tuloraja) x maksuprosentti = päivähoitomaksu (korkein maksu 289 euroa).

Osa-aikaisen varhaiskasvatuksen kuukausimaksu

Jos lapsi on varhaiskasvatuksessa keskimäärin enintään 20 tuntia viikoittain, saa kuukausimaksu olla enintään 60 prosenttia em. tulorajataulukon mukaan määräytyvän kokoaikaisen varhaiskasvatuksen maksusta. Jos lapsi on varhaiskasvatuksessa keskimäärin vähintään 35 tuntia viikoittain, voidaan kuukausimaksuna periä kokoaikaisen varhaiskasvatuksen maksu. Jos lapsi on varhaiskasvatuksessa keskimäärin enemmän kuin 20 tuntia viikoittain mutta alle 35 tuntia, tulee kunnan periä maksu, joka on suhteutettu varhaiskasvatusaikaan. Varhaiskasvatuksen maksua alentavana tekijänä on otettava huomioon myös perusopetuslain mukainen maksuton esiopetus. Laskettaessa lapsen keskimääräistä viikoittaista aikaa varhaiskasvatuksessa otetaan huomioon varhaiskasvatukseen varattu aika kalenterikuukauden ajalta.

Varhaiskasvatuksen enimmäismaksu ja pienin perittävä maksu

Maksu voi kokoaikaisessa varhaiskasvatuksessa olla ensimmäisen lapsen osalta **enintään 289 euroa** kuukaudessa. **Lasta koskevaa 27:ää euroa pienempää maksua ei peritä.**

Sisarusten maksujen määräytyminen

Jos samasta perheestä on useampi kuin yksi lapsi kunnan järjestämässä varhaiskasvatuksessa, voidaan nuorimmasta kokoaikaisessa varhaiskasvatuksessa olevasta lapsesta määrätä em. tulorajataulukon mukaan määräytyvä asiakasmaksu. Ikäjärjestyksessä nuorimmasta seuraavasta lapsesta perittävä asiakasmaksu kokoaikaisessa varhaiskasvatuksessa on 1.8.2018 lähtien enintään 145 euroa. Kustakin seuraavasta lapsesta määrättävä maksu on **enintään 20 prosenttia nuorimman päivähoidossa olevan lapsen maksusta (enintään 58,00 e/kk)**. Määrättäessä perheen muiden kuin nuorimman lapsen maksua käytetään määräytymisen perustana nuorimman

lapsen laskennallista kokoaikaisen varhaiskasvatuksen maksua.

Maksun periminen poissaolon ajalta

Tässä laissa säädetty kuukausittainen maksu peritään myös lapsen tilapäisen poissaolon ajalta.

Mikäli lapsi on sairautensa vuoksi poissa varhaiskasvatuksesta yli kymmenen päivää kalenterikuukauden aikana, kyseiseltä kuukaudesta peritään puolet tässä laissa säädetystä kuukausimaksusta. Sairaudesta johtuvan poissaolon kestäessä koko kalenterikuukauden maksua ei peritä lainkaan. Maksua ei myöskään saa periä niiltä päiviltä, joina lapsi on poissa varhaiskasvatuksesta sairausvakuutuslain (1224/2004) 9 luvun 7 §:ssä tarkoitettujen isyysrahajaksojen ajan.

Jos lapsi on muusta syystä poissa varhaiskasvatuksesta koko kalenterikuukauden, maksuna peritään puolet kuukausimaksusta.

Peruuttamatta jätetystä varhaiskasvatuksesta perittävä maksu

Jos lapsen vanhemmat tai muut huoltajat eivät ota vastaan lapselle haettua ja myönnettyä paikkaa varhaiskasvatuksessa eikä paikkaa ole peruutettu ennen kunnan päätöksen mukaisen varhaiskasvatuksen alkamista, lapsen vanhemmilta tai muilta huoltajilta voidaan periä puolet tämän lain mukaan määräytyvästä kuukausimaksusta.

Jos lapsen huoltajat varaavat lapselle varhaiskasvatuspaikan lomansa ajaksi eivätkä peruuta sitä, voidaan peruuttamatta jätetystä varhaiskasvatuspaikasta periä puolet tämän lain mukaan määräytyvästä kuukausimaksusta. Vaikka perheen tulot olisivat niin pienet, ettei lapselle ole määrätty kuukausimaksua, voidaan tässä momentissa tarkoitettulla tavalla käyttämättä jätetystä varhaiskasvatuksesta kuitenkin periä puolet lain mukaisesta pienimmästä perittävästä maksusta.

Varhaiskasvatuksen maksun määräämisen perusteena olevat tulot

Päätettäessä varhaiskasvatuksesta määrättävästä maksusta otetaan perheen tuloina huomioon lapsen, hänen vanhempansa tai muun huoltajansa sekä heidän kanssaan yhteistaloudessa avioliitossa tai avioliitonomaisissa olosuhteissa elävän henkilön veronalaiset ansio- ja pääomatulot sekä verosta vapaat tulot. Jos kuukausittaiset tulot vaihtelevat, otetaan kuukausitulona huomioon viimeksi kuluneen vuoden keskimääräinen kuukausitulo. Veronalaisena tulona voidaan ottaa huomioon myös viimeksi toimitetussa verotuksessa vahvistetut vastaavat veronalaiset tulot korotettuina niillä prosenttimäärillä, jotka Verohallinto vuosittain antamissaan päätöksissä ennakkoperinnän laskemisperusteista määrää.

Metsätulona otetaan huomioon varojen arvostamisesta verotuksessa annetun lain (1142/2005) 7 §:n 3 momentin mukaan vahvistettu metsän keskimääräinen vuotuinen tuotto hehtaarilta kerrottuna metsämaan pinta-alalla. Tästä määrästä vähennetään 10 prosenttia ja metsätalouden korot. Metsätuloa on lisäksi alennettava palvelun käyttäjän vaatimuksesta, jos tilakohtaisen vuotuisen hakkumahdollisuuden nettoraha-arvo on metsänhoitoyhdistyksen tai Suomen metsäkeskuksen antaman lausunnon perusteella vähintään 10 prosenttia pienempi kuin metsätulo. Alennus on metsätulon ja hakkumahdollisuuden nettoraha-arvon erotuksen suuruinen.

Tulona ei oteta huomioon lapsilisää, vammaisetuksista annetun lain (570/2007) mukaista etuutta, kansaneläkelain (568/2007) mukaista lapsikorotusta, asumistukea, tapaturmavakuutuksen perusteella suoritettavia sairaanhoito- ja tutkimuskuluja,

sotilasavustusta, rintamalisää, opintorahaa, aikuiskoulutustukea, opintotuen asumislisää, toimeentulotukena maksettavaa toimintarahaa ja matkakorvausta, Kansaneläkelaitoksen kuntoutusetuuksista ja kuntoutusrahaetuksista annetun lain (566/2005) mukaista ylläpito-korvausta, julkisesta työvoima- ja yrityspalvelusta annetun lain (916/2012) mukaista kulu-korvausta, opintojen johdosta suoritettavia apurahoja ja muita vastaavia avustuksia, perhehoidon kustannusten korvauksia eikä lasten kotihoidon tukea.

Tulojen vähennyksenä otetaan huomioon suoritettavat elatusavut ja tosiasiallisista perhesuhteista johtuvat muut vastaavat kustannukset sekä kiinteistön luovutuksen yhteydessä määrääjäksi tai elinkaudeksi pidätetty rahana suoritettava etuus (*syöttinki*). Varhaiskasvatusmaksu määrätään sen maksamisajankohdan tilannetta vastaavaksi joko todettavissa olevien tai arvioitujen tulojen perusteella.

Maksun määrääminen toistaiseksi ja maksun tarkistaminen

Varhaiskasvatusmaksu määrätään toistaiseksi. Maksu on kuitenkin tarkistettava silloin, kun:

1. perheen maksukyky on olennaisesti muuttunut;
(Varhaiskasvatusmaksu tarkistetaan kesken kauden, jos tulojen muutos on vähintään +/- 10 %)
2. on ilmeistä, että maksua määrättäessä huomioon otettavat perheen olosuhteet ovat muuttuneet;
3. lapsen varhaiskasvatusaika muuttuu; tai
4. maksu osoittautuu virheelliseksi.

Jos maksun määräämistä koskeva päätös on ilmeisesti perustunut lapsen vanhempien tai muiden huoltajien antamiin virheellisiin tietoihin, maksu voidaan oikaista takautuvasti enintään vuoden ajalta.

Maksun perimättä jättäminen ja alentaminen

Varhaiskasvatuksesta määrätty maksu on jätettävä perimättä tai sitä on alennettava siltä osin kuin maksun periminen vaarantaa palvelun käyttäjän tai perheen toimeentulon edellytyksiä tai lapsen vanhemman tai huoltajan lakisääteisen elatusvelvollisuuden toteuttamista. Maksun alentaminen tai perimättä jättäminen tulee aina tehdä ennen toimeentulotuesta annetun lain (1412/1997) mukaisen toimeentulotuen myöntämistä.

Maksujen ja tulojen sitominen indeksiin

Edellä esitetyn tulorajataulukon tulojen euromäärät tarkistetaan yleisen ansiotasoindeksin muutoksen mukaisesti. Enimmäismaksun ja pienimmän perittävän maksun euromäärät tarkistetaan julkisten menojen hintaindeksin osana olevan kuntataloutta koskevan opetustoimen hintaindeksin muutoksen mukaisesti. Laskennassa käytetään indeksiä, jossa vuoden 2010 indeksipisteluku on 100. Indeksimuutos muodostuu tarkistusvuotta edeltävän vuoden indeksipisteluvun ja siitä kaksi vuotta aiemman vuoden indeksipisteluvun osamäärästä. Indeksien mukainen euromäärä pyöristetään lähimpään euroon.

Tarkistukset tehdään joka toinen vuosi. Indeksillä tarkistettut euromäärät tulevat voimaan tarkistusvuotta seuraavan vuoden elokuun 1 päivänä.

Opetus- ja kulttuuriministeriö julkaisee indeksillä tarkistettut euromäärät Suomen säädös-kokoelmassa kunkin tarkistusvuoden marraskuun aikana.

Viivästyskorko

Jos palvelusta määrättyä maksua ei ole suoritettu eräpäivänä, saadaan vuotuista viivästyskorkoa periä eräpäivästä lukien enintään korkolain (633/1982) 4 §:n 1 momentissa tarkoitetun korkokannan mukaan.

Viivästyskoron maksamisen perusteena oleva eräpäivä voi olla aikaisintaan kahden viikon kuluttua maksun määräytymisen perusteena olevan palvelun saamisesta.

Maksun ulosotto

Tässä laissa säädetty maksu ja sille perittävä viivästyskorko ovat suoraan ulosottokelpoisia siten kuin verojen ja maksujen täytäntöönpanosta annetussa laissa (706/2007) säädetään.

Muutoksenhaku

Maksua koskevaan viranhaltijan päätökseen ei saa valittamalla hakea muutosta.

Jos maksuvelvollinen on tyytymätön 1 momentissa tarkoitettuun päätökseen, hänellä on oikeus saattaa varhaiskasvatuksesta perittävää maksua koskeva päätös varhaiskasvatuslain 11 d §:ssä tarkoitetun toimielimen käsiteltäväksi.

Vaatus päätöksen oikaisemisesta on tehtävä kirjallisesti 30 päivän kuluessa siitä, kun maksuvelvollinen on saanut päätöksestä tiedon. Päätökseen on liitettävä ohjeet sen saattamiseksi toimielimen käsiteltäväksi.

Maksun määräämistä koskevaan 2 momentissa tarkoitettuun toimielimen päätökseen haetaan muutosta valittamalla hallinto-oikeuteen 30 päivän kuluessa päätöksen tiedoksi saamisesta siten kuin hallintolainkäyttölaissa (586/1996) säädetään. Valitus voidaan sanotun ajan kuluessa antaa myös päätöksen tehneelle toimielimelle, jonka on toimitettava se oman lausuntonsa ohella hallinto-oikeudelle.

Hallinto-oikeuden päätökseen saa hakea muutosta valittamalla vain, jos korkein hallinto-oikeus myöntää valitusluvan. Lupa on myönnettävä ainoastaan, jos lain soveltamisen kannalta muissa samanlaisissa tapauksissa tai oikeuskäytännön yhtenäisyyden vuoksi on tärkeätä saattaa asia korkeimman hallinto-oikeuden ratkaistavaksi.

.

Varhaiskasvatuksen asiakasmaksun vaihtoehdot Reisjärvellä perheen palvelutarpeen ja maksuasetuksen korkeimman maksun mukaan laskettuna, 1.8.2018 alkaen:

PERHEEN HOIDONTARVE	YLI 15 HOITOPÄIVÄÄ KUUKAUDESSA	11-15 HOITOPÄIVÄÄ KUUKAUDESSA	1-10 HOITOPÄIVÄÄ KUUKAUDESSA
	100%	75%	50%
KOKOPÄIVÄHOITO, hoitoaika yli 5h/päivä	289,00 €	217,00 €	145,00 €
OSAPÄIVÄHOITO, hoitoaika max. 5h/päivä, maksu 60% kokopäivähoidon maksusta	173,00	130,00 €	87,00 €
VARHAISKASVATUSOIKEUS 20 h/vko (osaviikkoisena tai - päiväisenä varhaiskasvatuk- sena)	Maksu 20 tuntia/vko (sekä koko- että osapäivinä saatuina) määräytyy tulojen mukaisesta kokopäivähoidon maksusta 60 %, ja voi olla korkeimman maksun mukaisesti enintään 173,00 €.		

Tilapäisen hoidon maksu

Reisjärvellä on perheillä mahdollisuus käyttää ns. tilapäistä hoitoa (aikaisintaan vanhempainrahakauden päätyttyä). Tilapäisestä hoidosta, joka ei ole toistuvaa (hoitosuhde kestää 1-5 päivää) peritään maksua 16 euroa päivältä riippumatta hoitopäivän pituudesta. Sama maksu peritään kaikilta tilapäisessä hoidossa olevilta sisaruksilta. Maksu vahvistetaan ja peritään ennalta sovittujen hoitopäivien mukaan. Tilapäinen hoitosuhde ei katkaise lapsen osalta Kelan kautta maksettavaa lastenhoidontukea.

Tiedustelut

Lisätietoja antaa

Varhaiskasvatuksen ohjaaja
Palvelusihteeri

040 300 8233
040 300 8234