

Osallistumis- ja arviointisuunnitelma

Kirkonseudun asemakaavan muutos kortteleissa 119,120,123 ja 127 (Toivontien teollisuusalue)

REISJÄRVEN KUNTA
Sweco Finland Oy



Päiväys
Tekijä
Versio

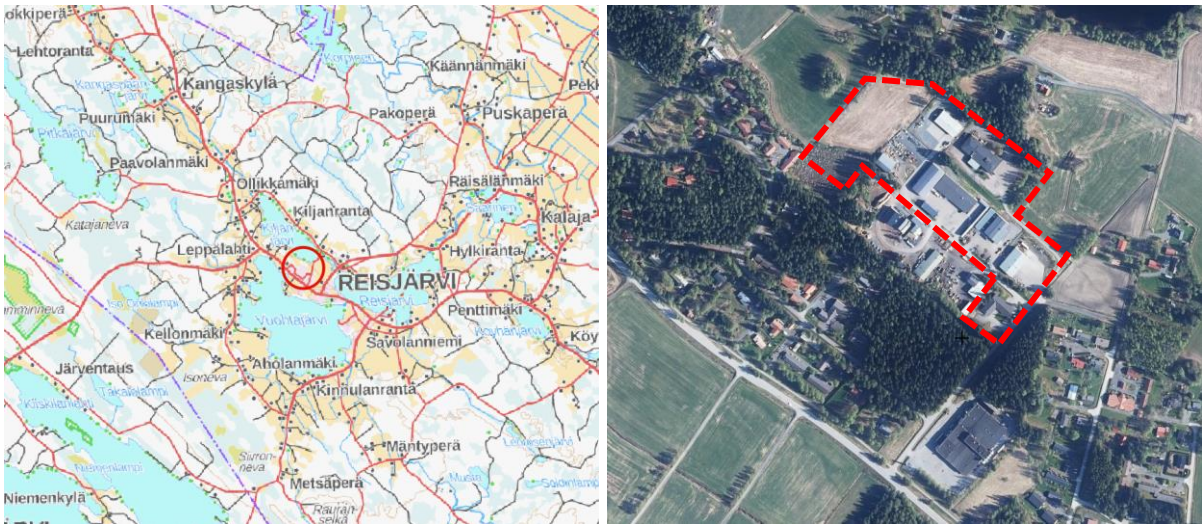
1.11.2023
Veli-Pekka Väänänen

Suunnitelmassa kerrotaan maankäyttö- ja rakennuslain 63 §:n mukaisesti, miten osallistuminen ja vuorovaikutus sekä kaavan vaikutusten arviointi tapahtuvat kaavaprosessissa.

Osallistumis- ja arviointisuunnitelmaan voidaan tehdä suunnittelun kuluessa tarkistuksia ja täydennyksiä tarpeen mukaan.

Suunnittelualue

Asemakaavamuutos laaditaan noin 7,1 hehtaarin suuruiselle alueelle Reisjärven taajaman luoteisosassa (Toivontien alueelle). Suunnittelualan alustava rajaus on esitelty kansilehdellä. Alue rajautuu koillisessa metsäsaarekkeisiin, kaakossa Teollisuustiehen ja Halosentiehen, lounaassa pääosin Toivontiehen ja luoteessa peltoalueisiin.



Suunnittelualan sijainti ja ortoilma kuva alueelta (© Maanmittauslaitoksen kartta-aineistot, Googlen satelliittiaineisto)

Suunnittelun tavoitteet

Toivontien teollisuusalueella on laajennettu poikkeamislavin maatalousalueelle. Kaavamuutoksen tavoitteena on saattaa asemakaava vastaamaan olevaa tilannetta, parantaa alueella toimivien yritysten toimintaedellytyksiä sekä kasvattaa teollisuusalueen tonttitarjontaa laajentamalla korttelialueita vieressä sijaitsevalle maatalousalueelle.

Suunnittelun lähtökohdat

Valtakunnalliset alueidenkäyttötavoitteet

Valtakunnalliset alueidenkäyttötavoitteet ovat osa maankäyttö- ja rakennuslain mukaista alueidenkäytön suunnittelujärjestelmää. Maankäyttö- ja rakennuslain (MRL 24 §) mukaan tavoitteet on otettava huomioon siten, että edistetään niiden toteuttamista maakunnan suunnittelussa ja muussa alueiden käytön suunnittelussa.

Valtioneuvosto on päättänyt valtakunnallisista alueidenkäyttötavoitteista vuonna 2000, ja tavoitteita on tarkistettu 2008. Alueidenkäyttötavoitteet on uudistettu, ja uudistetut tavoitteet tulivat voimaan 1.4.2018.

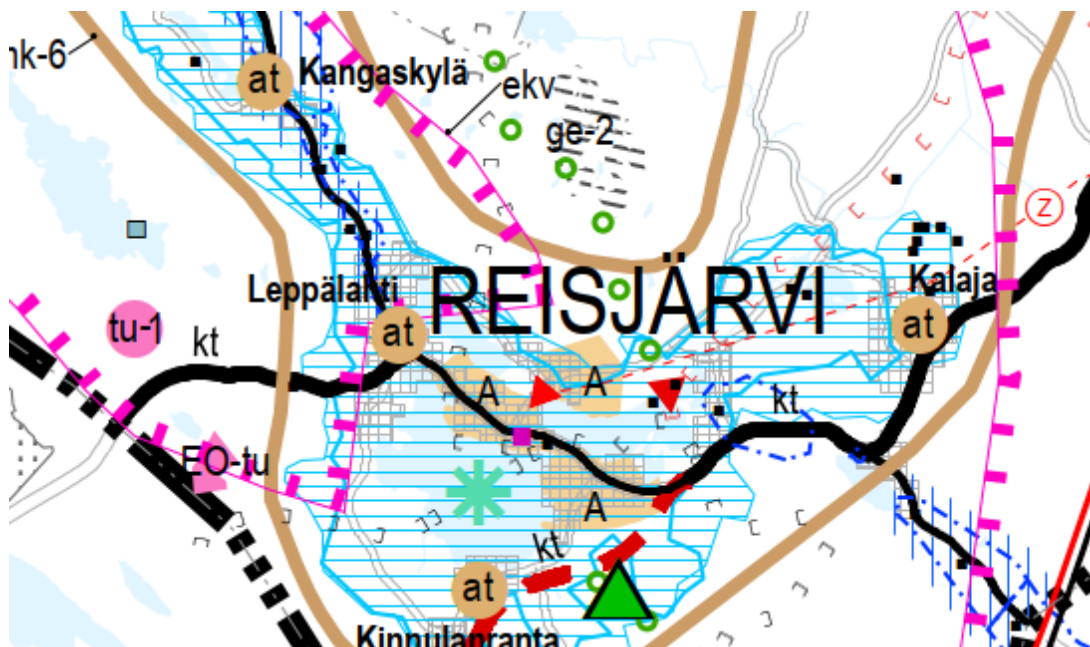
Maakuntakaava

Alueella on voimassa viime vuosina kolmessa vaiheessa uudistettu Pohjois-Pohjanmaan maakuntakaava, joka on otettava yleiskaavaa laadittaessa huomioon.

1. vaihemaakuntakaava on hyväksytty maakuntavaltuustossa 2.12.2013, vahvistettu ympäristöministeriössä ja tullut lainvoimaiseksi 2017.

2. vaihemaakuntakaava on hyväksytty maakuntavaltuustossa 7.12.2016 ja saanut lainvoiman 2.2.2017.

3. vaihemaakuntakaava on hyväksytty maakuntavaltuustossa 11.6.2018 ja määrätty tulemaan voimaan ilman lainvoimaa maakuntahallituksessa maankäyttö- ja rakennuslain 201 §:n nojalla 5.11.2018. Korkein hallinto-oikeus (KHO) on 17.1.2022 antamallaan päätöksellä hylännyt vaihemaakuntakaavan hyväksymistä koskevat valitukset ja 3. vaihemaakuntakaava on saanut lainvoiman.



Ote oikeusvaikutuksettomasta maakuntakaavayhdistelmästä (© Pohjois-Pohjanmaan liitto 18.1.2022).

Maakuntakaavassa alueelle on osoitettu 110 kV ohjeellinen pääsähköjohto yhteystarve. Alue on valtakunnallisesti arvokasta maisema-alueita ja maakunnallisesti arvokasta maisema-alueita, jota on ehdotettu valtakunnallisesti arvokkaaksi. Alueella on asutustihentymä, sekä taajamatoimintojen alue. Alueen lähistöllä sijaitsee Maakunnallisesti arvokas rakennettu kulttuuriympäristökohde. Alueen lähellä on myös luonnon monimuotoisuuden kannalta erityisen tärkeä alue sekä virkistys ja matkailukohde.



MAAKUNNALLISESTI ARVOKAS RAKENNETTU KULTTUURIYMPÄRISTÖ

Merkinnällä osoitetaan maakunnallisesti arvokkaat aluemaiset rakennetut kulttuuriympäristöt ja tieosuudet. Osa kohteista ei näy kaavakartalla; luettelo kaikista maakunnallisesti arvokkaista rakennetuista kulttuuriympäristöistä ja -kohteista on esitetty 2. vaihemaakuntakaavan selostuksen liitteissä 4 ja 5 sekä 3. vaihemaakuntakaavan selostuksen liitteessä 5 a.

Suunnittelumääräykset:

Alueiden käytön suunnittelussa tulee edistää kulttuuriympäristön maakunnallisten arvojen säilymistä.

Yksityiskohtaisemmassa kaavoituksessa on otettava huomioon rakennettujen kulttuuriympäristöjen kokonaisuudet ja ominaispiirteet. Suunnittelussa tulee erityisesti kiinnittää huomiota Pohjois-Pohjanmaan rakennettu kulttuuriympäristö 2015-selvitykseen kirjattuihin arvoihin ja ominaispiirteisiin.

vt/kt

VALTATIE (vt) / KANTATIE (kt)

Suunnittelumääräys:

Yksityiskohtaisemmassa suunnittelussa on pyrittävä edistämään kevyen liikenteen väylien toteuttamista erityisesti taajamien, kyläkeskusten ja koulujen läheisyydessä.

A

TAAJAMATOIMINTOJEN ALUE

Merkinnällä osoitetaan asumisen, palvelujen, teollisuus- ja muiden työpaikka-alueiden ym. taajamatoimintojen sijoittumisalue ja laajentumisalueita.

Suunnittelumääräykset:

Yksityiskohtaisemmassa suunnittelussa tulee alueiden käyttöönottojärjestyksessä ja mitoituksessa kiinnittää erityistä huomiota vaihtoehtoisten aluekokonaisuuksien toiminnallistaloudelliseen edullisuuteen, ympäristön laatuun ja kevyen liikenteen toimintaedellytyksiin.

Yksityiskohtaisemmassa kaavoituksessa tulee edistää yhdyskuntarakenteen eheyttämistä hajanaisesti ja vajaasti rakennetuilla alueilla sekä taajaman ydinalueen kehittämistä toiminnallisesti ja taajamakuvallisesti selkeästi hahmottuvaksi keskukseksi. Maankäyttöratkaisuissa tulee pyrkiä hyvään energiatalouteen.

Yksityiskohtaisemmassa kaavoituksessa tulee määritellä kävelyn, pyöräilyn ja joukkoliikenteen kannalta edulliset vyöhykkeet taajamarakenteen kehittämisen perustaksi.

Yksityiskohtaisempiin kaavoihin tulee sisällyttää periaatteet uudisrakentamisen sopeuttamisesta rakennettuun ympäristöön. Alueiden käytön suunnittelussa ja rakentamisessa on varmistettava, että alueella sijaitsevien kulttuuriympäristön tai maiseman vaalimisen kannalta tärkeiden kohteiden kulttuuri- ja luonnonperintöarvot säilyvät.

Taajaman merkittävä laajentaminen päätien toiselle puolelle yksityiskohtaisempaan kaavaan perustuen edellyttää turvallisten yhteyksien järjestämistä päätien poikki.

Maankäytön suunnittelussa tulee ottaa huomioon tulvariskialueet ja tulvien hallintasuunnitelmat sekä varautua sään ääri-ilmiöiden vaikutuksiin.

Lisämerkintä –1 osoittaa, että alueen yksityiskohtaisemmassa suunnittelussa ja käytössä tulee ottaa huomioon maankohoamisrannikon erityispiirteet.

②

OHJEELLINEN PÄÄSÄHKÖJOHTO 110 kV

Merkinnällä osoitetut linjaukset perustuvat tuulivoimahankkeiden YVA-selvityksiin tai muihin riittäviksi arvioituihin selvityksiin, joissa voimajohdon reitti on varmistettu pääpiirteissään toteuttamiskelpoiseksi, mutta voi vaatia vielä mahdollisia pieniä muutoksia.

VALTAKUNNALLISESTI ARVOKAS MAISEMA-ALUE

Merkinnällä osoitetaan valtioneuvoston periaatepäätöksen (1995) mukaiset valtakunnallisesti arvokkaat maisema-alueet.

Suunnittelumääräykset:

Alueen yksityiskohtaisemmassa suunnittelussa ja kehittämisessä on otettava huomioon alueen ominaispiirteet sekä turvattu maisema- ja kulttuuriarvojen säilyminen.

Alueen suunnittelussa on arvioitava ja sovitettava yhteen maakuntakaavassa osoitetun käyttötarkoituksen mukainen maankäyttö sekä alueen maisema- ja kulttuuriympäristöarvot.

Maisema-alueella tulee edistää peltojen, niittyjen ja muiden avoimien maisematilojen säilymistä. Erityisesti Limingan lakeuden ja Muhoksen peltoalueiden tärkeät linnuston kerääntymisalueet tulee turvata.

Uudis- ja täydennysrakentamisen suunnittelussa tulee kiinnittää erityistä huomiota rakentamisen sopeutumiseen sijainniltaan ja rakennustavaltaan maisemaan.

Suunnittelussa tulee erityisesti kiinnittää huomiota julkaisussa Arvokkaat maisema-alueet. Maisema-alueityöryhmän mietintö II (Mietintö 66/1992, ympäristöministeriö, 1993) esitetyissä aluekuvauksissa selostettujen ominaispiirteiden ja arvojen säilymiseen.

mk

MAASEUDUN KEHITTÄMISEN KOHDEALUE

Merkinnällä osoitetaan ylikunnallisia maaseutualueita, joilla kehitetään erityisesti maatalouteen ja muihin maaseutuelinkeinoihin, luonnon- ja kulttuuriympäristöön sekä maisemaan tukeutuvaa asumista, elinkeinotoimintaa ja virkistyskäyttöä. Vyöhykkeillä on tarvetta kehittää kuntien yhteistyöllä yhtenäisiä suunnitteluperiaatteita.

Kehittämisperiaatteet:

Alueita kehitetään jokiluontoon ja -maisemaan perustuvana sekä valtakunnallisesti ja maakunnallisesti merkittäviin kulttuuriympäristöihin ja -kohteisiin tukeutuvana asumis-, virkistys- ja vapaa-ajan alueena ja luontomatkailuvyöhykkeenä. Maaseutua kehitettäessä sovitetaan yhteen maaseutuelinkeinojen, pysyvän asutuksen ja loma-asutuksen tavoitteet, erityisesti maatalouden toimintaedellytykset huomioon ottaen. Loma-asutuksen ja matkailupalvelujen suunnitelmallisella kehittämisellä pyritään tukemaan maaseudun pysymistä asuttuna.

Kohdealueella sijaitsevia taajamia kehitetään erityisesti jokimaiseman arvojen ja mahdollisuuksien pohjalta.

Suunnittelumääräykset:

Yksityiskohtaisemmassa suunnittelussa on kiinnitettävä huomiota luonnon ja ympäristön kestäväan käyttöön, maatalouden ja muiden maaseutuelinkeinojen toimintaedellytyksiin, maiseman hoitoon, vesistön vedenlaadun turvaamiseen ja ulkoilureittien kehittämiseen. Yksityiskohtaisemmassa kaavoituksessa tulee määritellä tulvan aiheuttamat rajoitukset rakentamiselle.

Aluekohtaiset täydentävät suunnittelumääräykset:

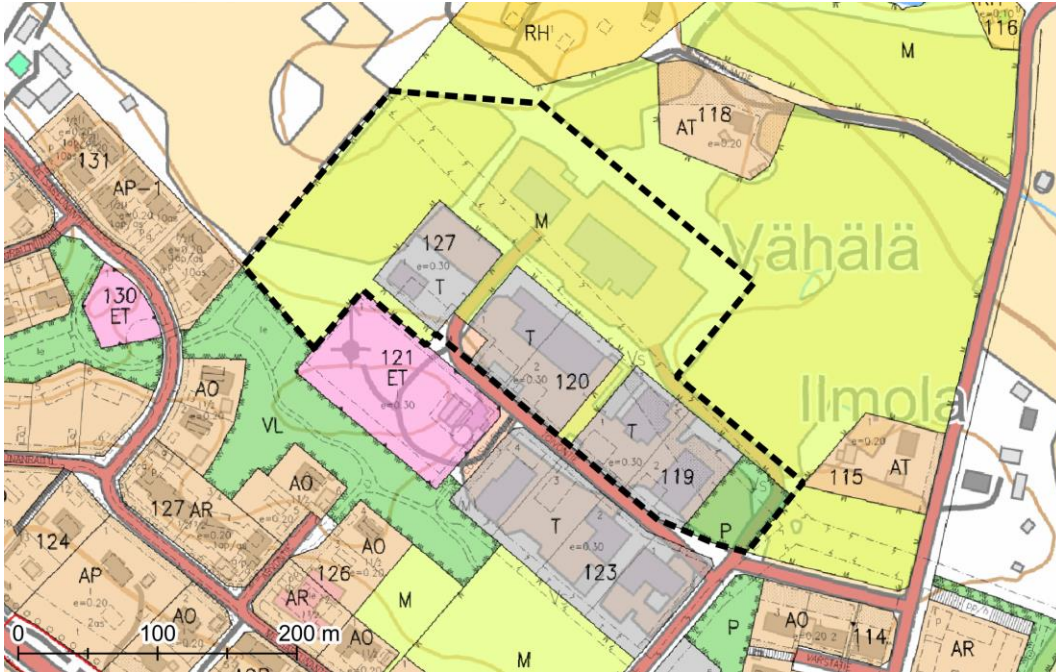
mk-6

Kalajokilaakso

Yksityiskohtaisemmassa suunnittelussa on vedenlaadun parantamiseen.

Asemakaava

Suunnittelualueella on voimassa asemakaava, joka on hyväksytty 28.11.1979.



Muutosalueen alustava rajaus. Ote asemakaavayhdistelmästä, lähde: Reisjärven kunta. Asemakaavamuutosalue mustalla katkoviivalla.



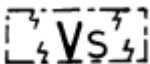
Teollisuusalueiden korttelialue.



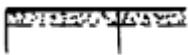
Maatalousalue.



Puistoalue.



Käyttörajoitus voimansiirtoaluetta varten.



Istutettava rakennuspaikan osa.

6.

Rakennuspaikan numero.

e=0,30

Rakennuspaikan tehokkuus, eli rakennuspaikan kerrosalan suhde rakennuspaikan pinta-alaan.

Museotie

Tien, aukion, torin, puiston tai urheilun alueen nimi.

Rakennusjärjestys

Reisjärven kunnan tarkennettu rakennusjärjestys on tullut voimaan 1.6.2005

Kaupunkistrategia

Reisjärven kunnanstrategia tavoitevuosi on 2035. Päivitetyssä strategiassa korostuvat brändin rakentaminen Reisjärvelle, väestökehityksen saaminen kasvuun ja uusien toimintamallien luominen.

Vaikutusten arviointi

Kaavaa laadittaessa selvitetään tarpeellisessa määrin suunnitelman ja tarkasteltavien vaihtoehtojen toteuttamisen ympäristövaikutukset, mukaan lukien yhdyskuntataloudelliset, sosiaaliset, kulttuuriset ja muut vaikutukset. Selvitykset tehdään koko siltä alueelta, jolla kaavalla voidaan arvioida olevan olennaisia vaikutuksia. Kaavan vaikutukset arvioidaan osana kaavaprosessia maankäyttö- ja rakennuslain ja –asetuksen mukaisesti (MRL 9 §, MRA 1 §):

- 1) ihmisten elinoloihin ja elinympäristöön
- 2) maa- ja kallioperään, veteen, ilmaan ja ilmastoon
- 3) kasvi- ja eläinlajeihin, luonnon monimuotoisuuteen ja luonnonvaroihin
- 4) alue- ja yhdyskuntarakenteeseen, yhdyskunta- ja energiatalouteen sekä liikenteeseen
- 5) kyläkuvaan, maisemaan, kulttuuriperintöön ja rakennettuun ympäristöön

Kaavan vaikutuksia selvitettäessä otetaan huomioon kaavan tehtävä ja tarkoitus. Vaikutusten selvittäminen perustuu suunnittelualueelta käytössä oleviin perustietoihin, selvityksiin, maastokäynteihin, osallisilta saataviin lähtötietoihin (asukkaat ja maanomistajat) sekä viranomaisten lausuntoihin ja osallisten jättämiin huomautuksiin. Vaikutuksia voidaan arvioida kaavatyön edetessä yhteistyössä niiden viranomaisten kanssa, joiden toimialaa kysymykset koskevat.

Osalliset

Maankäyttö- ja rakennuslain 62 §:n mukaan kaavoitukseen osallisia ovat alueen maanomistajat ja ne, joiden asumiseen, työntekoon tai muihin oloihin kaava saattaa huomattavasti vaikuttaa. Lisäksi osallisia ovat viranomaiset ja yhteisöt, joiden toimialaa suunnittelussa käsitellään. Osallisilla on mahdollisuus osallistua kaavan valmisteluun, arvioida kaavan vaikutuksia, ja lausua kirjallisesti tai suullisesti mielipiteensä asiasta. Tässä kaavahankkeessa keskeisiä osallisia ovat:

- Pohjois-Pohjanmaan ELY-keskus
- Pohjois-Pohjanmaan liitto
- Kunnan toimielimet ja viranhaltijat, joiden toimialaa asia koskee
- Alueen ja lähiympäristön maanomistajat, asukkaat, yrittäjät, yhdistykset ja yhteisöt
- Alueella toimivat sähkö-, tele- ja vesiyhtiöt.
- Pohjois-Pohjanmaan pelastuslaitos
- Museovirasto ja Pohjois-Pohjanmaan museo

Alustava aikataulu ja osallistuminen

11/2023	<p>Aloitusvaihe, OAS nähtäville</p> <p>Kaavatyö kuulutetaan vireille ja osallistumis- ja arviointisuunnitelma (OAS) asetetaan nähtäville koko kaavoitusprosessin ajaksi.</p> <p>OAS:n riittävydestä on mahdollista jättää kirjallinen mielipide (suunnittelun tavoitteet, osallistumisjärjestelyt ja vaikutusten arviointi). OAS:aa voidaan tarkistaa ja päivittää suunnitteluprosessin aikana kaavan eri kuulemisvaiheissa.</p> <p>Osallisille järjestetään yleisötilaisuus, jossa esitellään asemakaavoituksen lähtökohtia sekä osallistumis- ja arviointisuunnitelmaa.</p> <p>Järjestetään tarvittaessa 1. viranomaisneuvottelu kaavoituksen aloitus- tai valmisteluvaiheessa: selvitysten riittävyys, kaavan tavoitteet</p>
----------------	--

<p>12/2023</p>	<p>Valmisteluvaihe</p> <p>Reisjärven kunnan suunnitelmien pohjalta laaditaan kaavaluonnos kaavamerkintöineen ja määräyksineen ja kaavaselostus, joka sisältää alustavan vaikutusten arvioinnin.</p> <p>Kaavaluonnos asetetaan nähtäville valmisteluvaiheen kuulemista varten vähintään 30 vuorokauden ajaksi ja siitä pyydetään tarvittavat viranomaislausunnot.</p> <p>Osalliset voivat jättää vapaamuotoisia mielipiteitä kaavaluonnoksesta kirjallisesti tai sähköpostitse nähtävilläoloajan kuluessa.</p> <p>Luonnoksesta saatuihin mielipiteisiin ja lausuntoihin laaditaan vastineet, jotka kunta käsittelee.</p>
<p>1–3/2024</p>	<p>Ehdotusvaihe</p> <p>Tarvittaessa järjestetään 2. viranomaisneuvottelu kaavaehdotusvaiheessa.</p> <p>Kaava korjataan ja täydennetään kaavaehdotukseksi, joka asetetaan nähtäville vähintään 30 vuorokauden ajaksi ja siitä pyydetään tarvittavat viranomaislausunnot.</p> <p>Osalliset voivat jättää kirjallisia muistutuksia kaavaehdotuksesta nähtävilläoloajan kuluessa.</p> <p>Ehdotuksesta saatuihin lausuntoihin ja muistutuksiin laaditaan vastineet, jotka kunta käsittelee.</p>
<p>4/2024</p>	<p>Hyväksyminen</p> <p>Jos oleellisia muutoksia kaavaan ei tule, kaavaehdotus saatetaan kunnan hyväksymiskäsittelyyn.</p> <p>Asemakaavamuutoksen ja -laajennuksen hyväksyy Reisjärven kunnanvaltuusto. Muistutuksen jättäneille ja siinä yhteydessä osoitteensa ilmoittaneille lähetetään tieto kunnanvaltuuston päätöksestä postitse.</p> <p>Kunnanvaltuuston hyväksymispäätöksestä voi valittaa 30 vuorokauden kuluessa Pohjois-Suomen hallinto-oikeudelle. Jos valituksia ei jätetä, asemakaavamuutos vahvistuu ja kunta kuuluttaa asiasta lehti-ilmoituksella.</p>

Kaavoituksen käynnistymisestä ja kaavasunnitelmien nähtäville asettamisesta julkisilla kuulutuksilla. Ilmoitukset julkaistaan kunnan internetsivuilla ja kunnan ilmoitustaululla. Osallistumis- ja arviointisuunnitelma on nähtävillä Reisjärven kunnan ilmoitustaululla osoitteessa Reisjärventie 8, 85900 Reisjärvi sekä kunnan verkkosivuilla www.reisjarvi.fi.

Kaavoitusta koskeva materiaali on nähtävillä kunnan internetsivuilla ja kunnantalolla sen aukioloaikoina.

Yhteystiedot

Asemakaavamuutos tehdään konsulttityönä Sweco Finland Oy:ssä. Kaavoitusta ohjaa Reisjärven kunnan kaavoituksesta vastaavat viranhaltijat.

Reisjärven kunta

Reisjärven kunta,
Reisjärventie 8A,
85900 REISJÄRVI

Tekninen johtaja
Jari Vuori
p. 040 3008 250

jari.vuori(at)reisjarvi.fi

Kaavaa laativa konsultti

SWECO FINLAND OY

Kaavoitusarkkitehti
Juho Peltoniemi
p. 040 624 1802

Suunnittelija
Veli-Pekka Väänänen
p. 044 319 0039

etunimi.sukunimi(at)sweco.fi